



**LIN**  
 Karin van de Mortel  
 Lunteren 12 maart 2007

*Linn in de praktijk*

## Einddoel Linn

Door gezamenlijke inspanningen van de hele school:  
*alle kinderen vlot leren lezen*

16 april 2007 2

*Linn in de praktijk*

## Samenvattingsdia

- Samen werken
- Hoe?
- Welke middelen hanteert het project?
- Onderzoek
- Voorwaarden
- Investerings
- Conclusies leerlingresultaten 2005/2006
- Voorbeeld netwerkbijeenkomst 4 maart '07
- Voorbeeld teambijeenkomst 4 medio april '07
- Vragen??

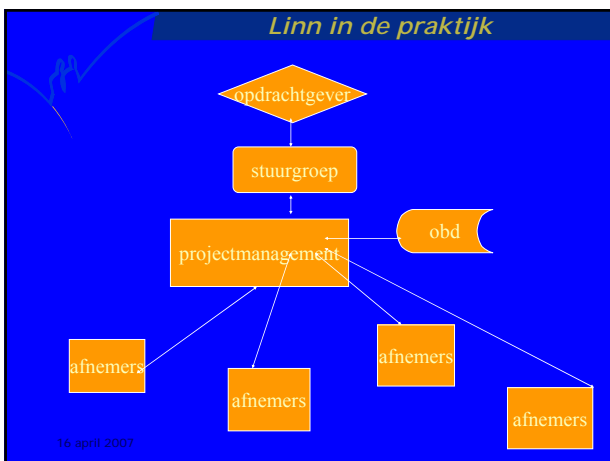
16 april 2007 3

*Linn in de praktijk*

## Samen werken

- Schoolniveau
- Samenwerkingsverband
- Schoolbegeleidingsdiensten
- Hogeschool Utrecht (onderzoek)

16 april 2007 4



*Linn in de praktijk*

## Hoe?

*Doel- en resultaatgericht:*

- Problemen met technisch lezen proberen te voorkomen;
- Leesproblemen vroegtijdig aanpakken
- Niet kindvolgend, maar doelstellingenvolgend

16 april 2007 6

## WELKE MIDDELEN HANTEERT HET PROJECT?

De middelen zijn om basisscholen (en SBO-scholen) binnen een samenwerkingsverband:

- aandacht aan het doel 'alle leerlingen vlot laten lezen' te laten besteden;
- voldoende tijd aan (vlot) lezen besteden;
- goede methoden gebruiken;
- ervaringen over 'vlot lezen' laten uitwisselen (leerkrachten, interne begeleiders en schoolleiders).

16 april 2007

7

## VERDER:

- zorgen voor een 'dekkend' taal-/leesaanbod
- aanwezige methoden/materialen beter gebruiken
- streven naar preventie
- pragmatische protocolachtige aanpak
- proactieve begeleiding
- e-mail service

16 april 2007

8

## Onderzoek

### *Monitoren leesontwikkeling*

Gaan de leerlingen de gestelde doelen halen (en vroegtijdig signaleren)?;

Profiteren de kinderen van het onderwijs en de hulp die ze krijgen?;

Voor de school: zijn de instructie, de hulp maar ook het curriculum effectief?

Voor het niveau van het swv, het bestuur: hoe profiteren anderen?

16 april 2007

9

## Voorwaarden

- Een sterk geloof dat alle leerlingen in staat zijn om vlot te leren lezen;
- Heldere doelen en hoge verwachtingen over de mogelijkheden van de leerlingen;
- Het belang van T2 (taal en tijd);
- Verbeteringen in de school moeten resultaatgericht zijn;
- Het team krijgt middelen om de gewenste doelen te realiseren;
- De schoolleiding moet condities scheppen dat de leerkracht zijn of haar werk goed kan doen

16 april 2007

10

## Investerings

Investerings op meerdere niveaus

1. Keuzes maken
2. Tijd
3. Inzet Schoolbegeleider
4. Financieel

16 april 2007

11

## Investerings 1 *Keuzes Maken*

- Linn slaagt als de héle school er achter staat
- Het een doen betekent het ander laten
- Meten is weten
- Keuze voor een driejarig veranderingsonderwerp

16 april 2007

12

## Investerings 2 Tijd

- Méér leestijd inroosteren
- Netwerkbijeenkomsten bezoeken leerkrachten, schoolleiders en intern begeleiders (hele dagen)
- Vorderingen meten, opsturen en resultaten bespreken
- Leesverbeterplan schrijven én implementeren

## Investerings 3 Inzet schoolbegeleider

- Uitgangspunt is 40 uur begeleiding voor een school tot 100 leerlingen

## Investerings 4 Financiën

- Samenstelling van het project
- Subsidieverstrekking

4500,- tot 7000,-

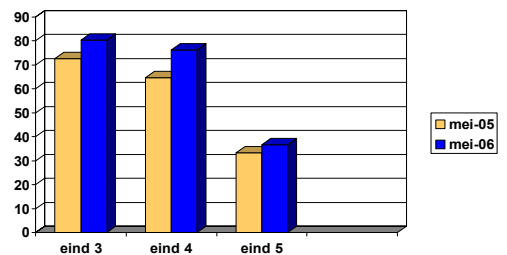
## Investerings 4 Financiën vervolg

1. Netwerkbijeenkomsten voor leerkrachten, ib'ers en directies
2. Datafeedback op de resultaten
3. Analyse op de schoolverbeterplannen
4. Excl. OBD-ondersteuning (mailservice, extra voorlichtingsbijeenkomsten)

## Conclusies leerlingresultaten 2005/2006

- Resultaten LIN-scholen in groep 3 gemiddeld boven het landelijk gemiddelde; vanaf groep 4 gemiddeld onder het landelijk gemiddelde
- Geleidelijke daling van de prestaties, percentage uitvallers neemt toe (van 16,2% naar 32,6%)
- Percentage zeer sterke leerlingen neemt geleidelijk af (van 51,8% naar 16,0%)
- Gemiddelde leerwinst van de LIN-scholen is in groep 3 hoger en in de groepen 4 en 5 lager dan landelijke gemiddelde leerwinst
- De doelstellingen worden over de leerjaren heen in steeds mindere mate bereikt.

## Percentage AVI-2 mei 2006 groep 3, AVI-5 eind groep 4 en AVI-9 eind groep 5



## Bevindingen 2005/2006

- De DMT is in maart en de AVI is mei afgenomen: leeswinst kan hoger zijn;
- Het percentage D- en E kinderen is hoog;
- AVI laat betere resultaten zien voor alle groepen;
- Groep 5 is een groot probleem.

16 april 2007

19

## Netwerkbijeenkomst 4 maart '07

- Organisatiemodellen voor de inrichting van het leesonderwijs
- Training: observeren van de leesinstructie
- Ouderbetrokkenheid optimaliseren
- Voortgezet technisch lezen: goed instructie geven

16 april 2007

20

## Teambijeenkomst 4 Rond 1 april

- Bespreking resultaten (data feedback):  
Vooruitgang in groep 1 en 2?  
Hoe zijn de AVI-resultaten groep 3?  
Hoe gaat het met de zwakke lezers in groep 4 en 5?
- Wat gaan we specifiek voor de risicoleerlingen doen in de komende maanden?
- Bespreking casus
- Te melden successen
- Wat komt er in de komende maanden aan de orde, inhoudelijke accenten 1-2, 3, 4-5
- Wat verder ter tafel komt

16 april 2007

21

## Vragen??

- Karin van de Mortel  
[k.vandemortel@cps.nl](mailto:k.vandemortel@cps.nl)  
06 29044614
- Harry Cox  
[h.cox@cps.nl](mailto:h.cox@cps.nl)  
0655772607
- [thoni.houtveen@hu.nl](mailto:thoni.houtveen@hu.nl) (Onderzoek)

16 april 2007

22